

Monsieur le Conservateur
en chef

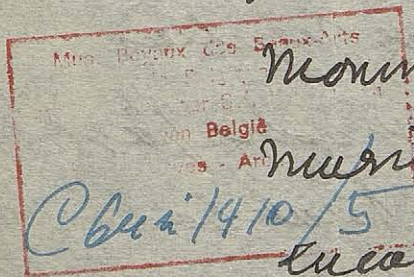
Monsieur Mes Teneurs

J'attends des nouvelles c'est à dire
la date et exacte de la visite -
le compte de l'annoy ou le prochain
me faire me renseignent -
J'ai, comme le vous ai écrit, convenu
avec le comte D. l'annoy que dès le
15, la salle pourrait être à la dis-
position de S. M.

mes tableaux sur parties liées -
à leur adresse à Dreuxpot avec
monnaie les transportera au
muri - le plus que ils recant
encadrer leurs.

Vous parler de frais - mais
mon cher ami, j'ai payé bon
6 cadres dont le plus grand 18 x 90
l'ore - et donc un cadre en bois

2495.50 f.



il vaut mieux ne pas donner un
frais - et le payer - vient de faire
le minute du Deauville et nous
Premier ou exprimer le sens de
pouvoir visiter après ou avant la
ville de la Reine - et faudrait
me faciliter un visiteur de politesse
et de gratitude.

Hyman m'a facilité par le courrier
diplomatique un envoi d'un tableau
à Paris à Marcus Gray le Blond
~~qui~~ et m'est impossible de pouvoir
l'expédier par la voie régulière
(devenue de fait) et la ne marche pas
si vous allez voir chez Brulebois
faites moi l'amitié de m'envoyer
une petite l'ouvrage, si vous voulez
bien.

avec
l'ami

Hyman

Mon cher Tineus

L'affaire des entrées de G. Chambelan
à la maison de la Reine.

Il a été proposé que dès le 15 janvier la
Salle soit mise à la disposition de S. M. la Reine.
elle doit en avoir un jour le plus rapproché que
possible. le 14 seulement. ce sont les
messieurs Monmoulin et Brechet qui ont été
devant les tableaux dans un camion fermé
sans la caisse, tout prêts à être accablés -
à la voir à faire en un jour.

J'aurai un bon aperçu de l'œuvre -
donc un bon aperçu de la nouvelle

à quelques jours de là ce que la
Salle doit être bien éclairée. et de que de
la Reine -

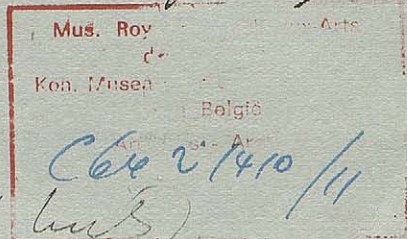
Un des tapisseries. à Paris -

L'ancien conseil a été à l'après par
plus nombreuses que les précédentes !!!

Je vous embrasse tout le monde
et une bonne nuit.

Accueil
C. de 2/1910/11
L. de L. (L. de L.)

1 Janvier 1920.



3

5324/2
H

7 janvier

20

CABINET DU CONSERVATEUR EN CHEF.

Cher ami,

Je suis en possession de votre lettre du 6 courant.

Il avait été entendu, dès le début, que je n'avais à offrir, pour votre petite exposition intime, que cette salle du Musée ancien, qui ne présente pas, contrairement à ce que vous pensez, de si grands inconvénients. Et tout d'abord, la salle du Musée moderne à laquelle vous faites allusion se trouve dans un très mauvais état et son aspect n'est vraiment pas digne de l'exposition que vous allez organiser à l'intention de la Reine. Par contre, la salle du Musée Ancien convient très bien pour une exposition privée; elle est bien aménagée et suffisamment éclairée. Souvenez-vous que dans cette salle eut lieu naguère l'exposition de la collection de S.M. Léopold II. J'ai fait installer déjà un grand tapis; j'y ferai placer aussi quelques fauteuils.

S'il est nécessaire que certaines de vos œuvres soient successivement montrées sur chevalet, cela ne peut, me semble-t-il, que souligner davantage le caractère intime de votre éphémère

Jacob Smits

22
BIBLIOTHÈQUE
MUSEE
ROYAL
D'ARTS ET D'HISTOIRE
DE BRUXELLES

exposition. Vous n'agiriez pas autrement dans votre atelier si
S.M. la Reine y faisait une visite, ce qu'elle vous avait d'ail-
leurs primitivement demandé.

Voulez-vous bien me dire la date de votre exposition?

Je crois devoir ajouter que nous ne disposons ici d'au-
cun crédit pour couvrir les frais que pourrait entraîner votre
exposition. On nous ferait certainement des difficultés pour la
liquidation des dépenses et vous auriez, sans aucun doute, à les
supporter vous-même.

[Faint, illegible text, likely bleed-through from the reverse side of the page.]

Jakob Smits



4

Cher ami.

Bien reçu votre lettre, et le croquis. c'est dommage
qu'il n'y ait rien d'autre, car le mur de 9.85 face à
la lumière n'est pas précisément très favorable -
il ne reste donc autre chose que le mur de 2.80 ~~à~~ 2.80
et le meuble plus. les deux panneaux de 2.78.
Je voyais qu'il y avait une salle à côté de l'entrée
de murie moyenne on se ferait les expositions
de la table ethnique. puisqu'il y a peu pour
une exposition importante - ce serait dommage
de ne pas le faire aussi bien que possible.

Je voudrais faire de cette exposition d'un jour
comme vous le dites exactement, un ensemble
digne de la Reine, tapis, fauteuil, quel que
chose de remarquable - n'y a-t-il rien en l'exprimer
par du "half en half"

Je crains que le fait ~~de produire ou faire~~
avancer les tableaux par le personnel -

fait songer à un marché de chevaux,

ou les magnifiques produits et font
caractère leurs montures - Je voudrais

quelque chose de plus digne. plus différent



parce que la Reine a exprimé le désir de
vous réunir dans une salle du Musée,
mon travail, je crains que la Reine, lueuse
à propos qu'on ne lui ait offerte un
ensemble plus digne, qu'on ne l'a
eue plus Royalement,

Je me trompe peut-être - mais -
je ~~peux~~^{vois} quand même des ~~vois~~^{vois} dire
ma pensée.

Je pense qu'on ne doit rien faire
à mort, ni même devant aucune
peine, aucune dépense. - c'est le
principe aussi que j'applique à
mon travail.

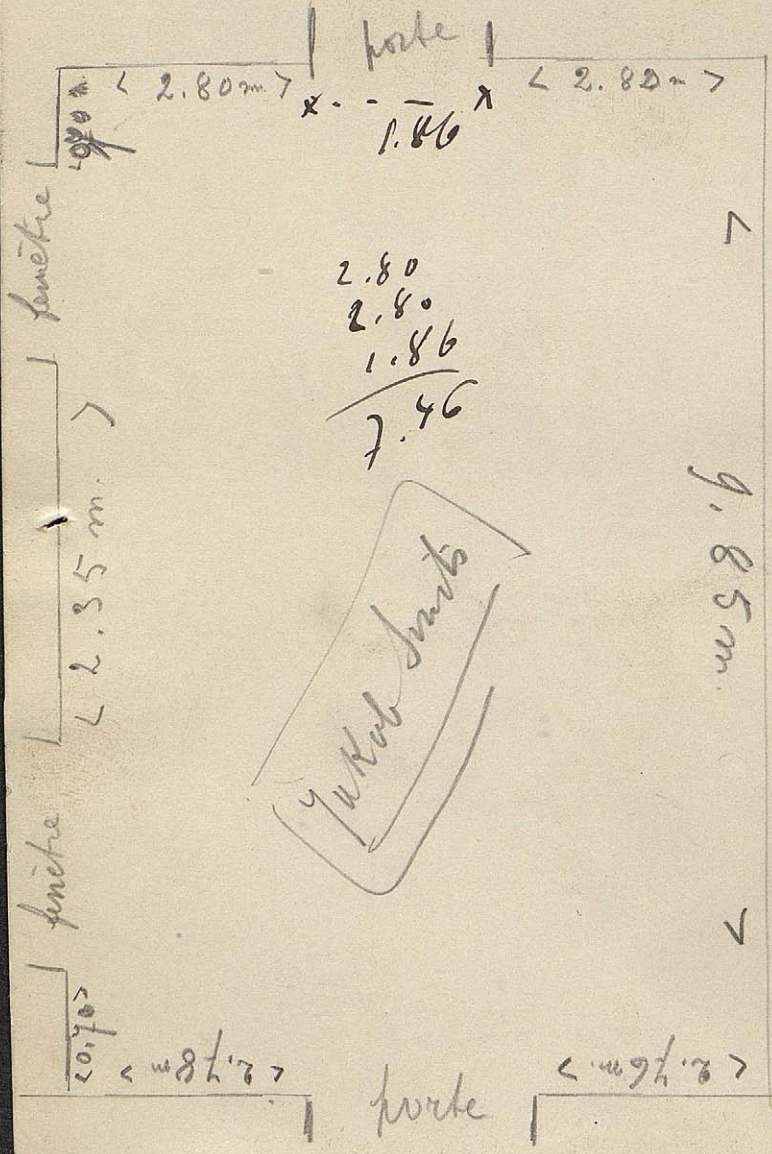
Reflecting it is a reason

Am. Trés

Robert Smith

6/20/





2.80m

2.80m

porte

1.86

2.80
 2.80
 1.86

 7.46

Kob Jants

fenêtre

2.35 m

fenêtre

2.85 m

2.35

2.80m

porte

2.80m

Direction des Beaux-Arts de la Ville de Paris
Le 17 Janvier 1930

20

Cette petite exposition d'un jour de bonneterie
de vous servir la main au prochain bon et cher
: un croquis.

expir

Monsieur

CABINET DU CONSERVATEUR EN CHEF.

Cher ami,

J'ai le plaisir de vous annoncer que toutes les dispositions ont été prises pour que vos oeuvres puissent être installées dans une des salles dites de la réserve de notre Musée ancien. Je crois cependant nécessaire d'appeler de nouveau votre attention sur les dimensions de cette salle, la seule momentanément disponible et dont l'aménagement et l'éclairage permettent de faire votre exposition dans des conditions convenables. Elle mesure 9.85 m. x 7.46 m. Le croquis ci-joint vous donne toutes les indications utiles.

Il va de soi que les oeuvres qui, à défaut de place, ne pourraient être accrochées à la cimaise, seraient déposées contre le mur. Si S.M. exprimait le désir de les voir, mon personnel pourrait les présenter une à une.

Il est également entendu que sitôt la visite de la Reine terminée, vous aurez à faire retirer toutes vos oeuvres. Nous devons reprendre immédiatement possession de ce local ou nous avons hâte



d'installer des tableaux de notre réserve qu'il a été décidé
de montrer le plus tôt possible au public.

Cette petite exposition d'un jour me donnera le plaisir
de vous serrer la main. Au revoir donc et croyez moi votre
ami dévoué.

(1) Jarvan Guant



cher ami

64 n° 100 / 7

mon ami le Comte Baelliel m'envoie
la lettre suivante de la suite de l'annuaire
de la maison de la Reine.

mon cher Ferdinand.

C'est par erreur que je vous ai écrit
que Jakob Smits avait été prévenu par
mon beau-frère.

D'après une note écrite que je reçois
de la Secrétaire de la Reine, ce dernier
ne s'est pas mis en rapport avec cet
artiste.

Il s'est contenté de dire au Musée
que S. M. avait exprimé le désir
de visiter les œuvres de Jakob huts
dans une salle du Musée, une
salle du Musée sera mise à la
disposition du Peintre et seul
la Reine visitera ses œuvres.

Là se bornent les dispositions

La Reine ne peut pas être
obligée à venir, elle se pro-
mène à une date fixe -
Il ne s'arrangerait avec
le comte de Lannoy -
merci que vous me ferez
répondre -

J'ai eu encore une dizaine
de lettres de nouvelles
recevoir importantes

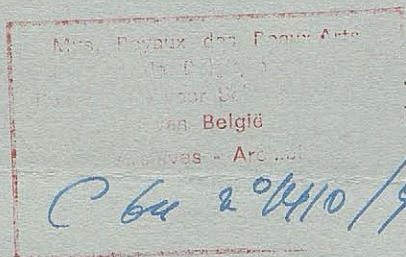
Je faisai appeler ~~un~~
par une voiture de dimanche
mais les livres encadrés
ou à la qu'à les accrocher.

Avec embarras de caisse
non que les tableaux -

autres

Embarras

14/12/19



Cher ami.

Le mois a d'instants des nouvelles
de l'he^s Le Reine, i est a nous, et
nous attendre pour le jour -

avez-vous une préférence? -

quand^{vous} courent il le mieux
en tout cas pas ath ami - commençant
Janvier - mi-Janvier?

J'ai encore beaucoup a travailler
beaucoup d'ouvrage que j'ai repris:
aussitot d'accord - j'en ai et demand
si "telles date" est agréée.
" -

avec très cordialement.

J'abstiens



8/12 1919

je laisserai un mot à Smiths
lui disant d'aller vous trouver.

Jusqu'à présent je n'ai pas
cité votre nom : je n'ai parlé
que de la "Commission des
Inuisés"

Mais s'il me rencontre il
me demandera quelle était
la signature de la lettre &
je devrai bien dire votre nom
Or la Salle Leroy, également,
ou dira votre nom

Il me semble difficile pour
vous d'éviter d'entrer personnel-
lement en cause . . . Tout en
vous retranchant derrière
votre commission.

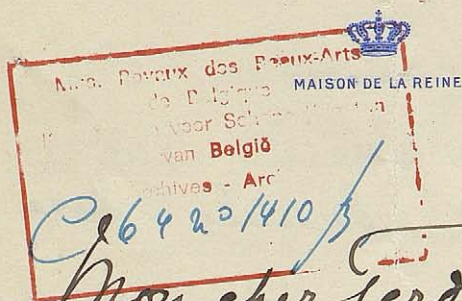
Un mot je vous prie.

En hâte - croyez à mes
sentiments très distingués

Orléans

Vendredi





Palais de Bruxelles.

C'est par erreur que je
vous ai écrit que Jakob Smits
avait été prévenu par Monsieur
Glaux.

D'après une note écrite que
je reçois du Secrétaire de la
Reine, à dernier ne s'est pas
mis en rapport avec cet artiste.

Il s'est contenté de dire au Musée
que S. M. avait exprimé le désir
de visiter les œuvres de Smits,
dans une salle du Musée. —

Une salle de Musée sera
mise à la disposition du peintre
& seule la Reine visitera
les œuvres.

La S. conserve les dispositions
prises jusqu'à présent.

Or vous, alors, mon cher
Ferdinand, à donner suite à cette
affaire, si vous le jugez bon.

La Reine n'a pas spécifié de date.
Les premiers jours de janvier
sembleraient assez indiqués.

Demandez à Jacob Suitt
de m'en faire savoir, vers le
1^{er} janvier, combien il lui
faudrait de jours pour exposer
ses œuvres & je demanderai
alors à la Reine de fixer une
date en conséquence, aussi
rapprochée que possible.

Nous sommes encore à
Orvaing & suppose que
nous rentrerons vers 20.

Bonne nuit à Madame
& croyez à l'expression de
mes sentiments affectueux.

Philippe Lang

8 - XII - 1919.



Mon cher Tiers,

J. de La Reine m'a proposé venir deq moi voir
mon travail, mais, comme le Sénateur Comte Baillat
n'est oit, le Rossignol se change par maintenant
et fait froid, il y a 2 heures 5 auto - & ce
pues et ce veux accepter cela -

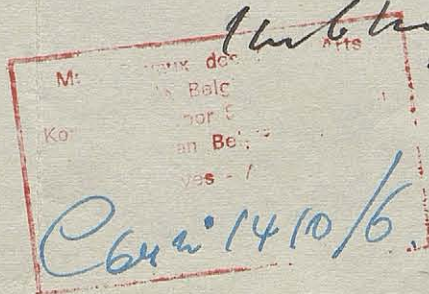
Alors, le "Stichting" de La Reine ou son
maître de sa "maison" a proposé d'organiser une
exposition par elle seule. La question est -

chez ce marchand p'aime par - les Groux
ou Studio - ?? - La question sera si la salle
sera libre, "y a-t-il par moyen de me
donner pour ce par une salle de main moderne?
Il vous demande cela confidentiellement et -

officieusement - Veuillez me donner un
mot de réponse à ce sujet.

amitié

Hubert



15/110909

Refus



Dossier agenda
5324/2

1919-1920

Dossier concernant l'organisation ^{au Musée} et une
exposition d'œuvres de Jacob Jansz
à l'intention exclusive de Sa Majesté
(MARBAB, janvier 1920)
1919-1920, 1 chemise (.7 pièces)